

Manual de Instalação



DURA FLOOR®

PISO LAMINADO

Durafloor®

| | |
|--|---|
| O que é o Durafloor? | 1 |
| Durafloor Home, Durafloor Pro, Durafloor Premium | 1 |
| Serviços | 2 |

Análise do ambiente

| | |
|-------------------------|---|
| Instalar é simples | 3 |
| Preparando a instalação | 3 |

Instalação

| | |
|-------------------------|----|
| Ferramentas e Materiais | 6 |
| A instalação | 6 |
| Acabamento | 11 |

Manutenção

| | |
|-------------------------|----|
| Manutenção do Durafloor | 16 |
|-------------------------|----|

O que é o Durafloor?

É um piso laminado de alta resistência com dimensões de 190 x 1.200 mm e espessuras de 7,0 mm (linha Home), 8,0 mm (linha Pro) e 9,0 mm (linha Premium).

Durafloor tem diferentes padrões e vem em caixas com 8 réguas, que podem ser facilmente transportadas. Não é igual aos outros pisos, porque é resistente à umidade (mas não à prova d'água), queima de cigarros, riscos, manchas e luz solar.

O Durafloor não serve como elemento estrutural do piso e só pode ser instalado em locais que apresentem estrutura de sustentação adequada. Durafloor não deve ser instalado em locais com ação direta ou constante de água e vapor. Não instale Durafloor em cozinhas, banheiros, áreas de serviço e áreas externas em geral.

Durafloor Home, Pro ou Premium

Há um tipo ideal de Durafloor para cada ambiente:

- Durafloor Home: ideal para aplicação em residências. Pode ser usado em salas, quartos, halls, corredores etc.
- Durafloor Pro: recomendado para aplicação em áreas comerciais de médio tráfego como lojas, bibliotecas e escritórios.

- Durafloor Premium: recomendado para áreas comerciais que exijam maior resistência ao desgaste, como academias de ginástica, hotéis, lojas de departamento e bufês.

Serviços

A Assistência Técnica Durafloor possui serviços estruturados para oferecer um completo suporte técnico:

Posto Autorizado de Assistência Técnica

O Posto Autorizado de Assistência Técnica está preparado para dar assistência e prestar auxílio aos revendedores, instaladores e consumidores, esclarecendo dúvidas e realizando a venda e a locação de ferramentas e acessórios para a instalação do Durafloor.

Entre em contato com o SAC para saber qual o posto mais próximo de você.

SAC - Serviço de Atendimento ao Consumidor

Todas as dúvidas relacionadas ao produto, reclamações, sugestões, solicitações de treinamento e outras informações devem ser encaminhadas ao SAC, que está comprometido com o pronto atendimento aos instaladores e consumidores do Durafloor.

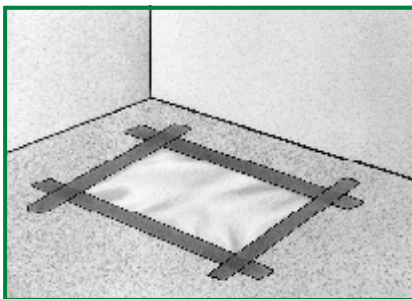
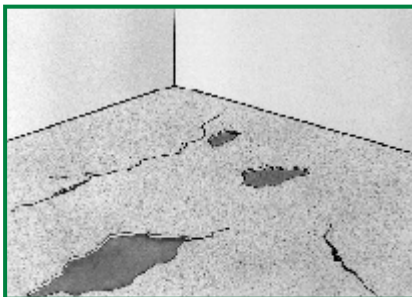


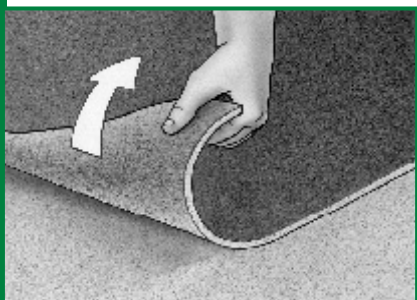
Instalar é simples

Durafloor é um piso flutuante, ou seja, não é pregado ou colado ao contrapiso. Suas réguas têm encaixe macho e fêmea e, ao serem unidas com cola, formam uma superfície única, cobrindo todo o ambiente. As únicas peças fixas são os rodapés e perfis. É muito importante que você siga todas as orientações para ter sucesso e segurança no seu trabalho.

Preparando a instalação

- Caso haja irregularidades no contrapiso, como buracos ou saliências, ele deve ser corrigido. Só siga o próximo passo se o contrapiso estiver liso e sem irregularidades. No caso de contrapiso solto ou com aberturas, ele deve ser fixado e as aberturas preenchidas.
- Para verificar a umidade, basta colar um plástico no contrapiso com fita adesiva e esperar 24 horas. Se após esse período o plástico apresentar pequenas gotas d'água de condensação, o contrapiso tem umidade e, portanto, deve ser impermeabilizado.

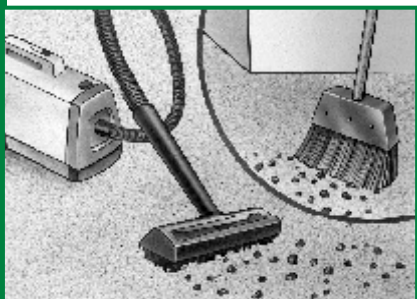




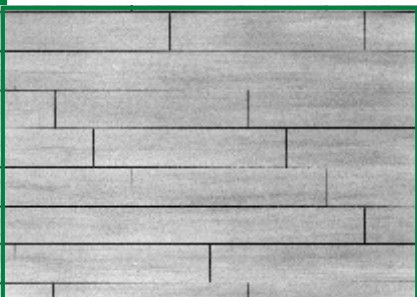
Obs.: Recomenda-se também a verificação de umidade na parede. Indícios como massa soltando ou batente podre podem ajudá-lo na constatação de excesso de umidade do ambiente.

- Não instale o Durafloor diretamente no contrapiso, seja ele qual for. Antes, é preciso usar a Manta DurAero® e, caso haja carpete têxtil e rodapé no ambiente, você deve retirá-los, porque podem ter retido poeira, umidade, ácaros etc.

Você pode instalar o Durafloor em ambientes com pisos de madeira, vinil, cerâmica e contrapiso térreo, lembrando sempre de utilizar a Manta DurAero.



- Antes de instalar, limpe totalmente o contrapiso com aspirador de pó ou vassoura.
- A quantidade de piso que você precisará para a instalação depende do desenho escolhido e da planta do ambiente. De acordo com estes 2 itens, haverá maior ou menor perda de material (piso):

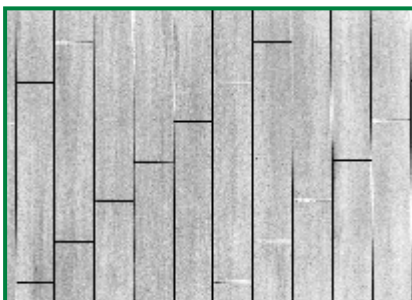


Sentido longitudinal

- A régua é instalada no sentido do comprimento do ambiente.
- A perda é de aproximadamente 10%.

Sentido transversal

- A régua é instalada no sentido da largura do ambiente.
- A perda é de aproximadamente 10%.



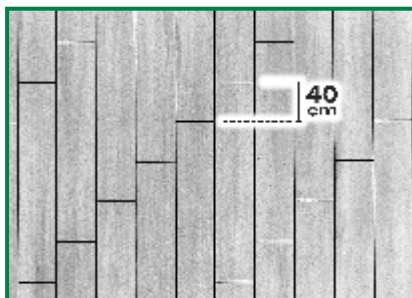
Sentido diagonal

- A régua é instalada no sentido diagonal do ambiente.
- A perda é de aproximadamente 15%.

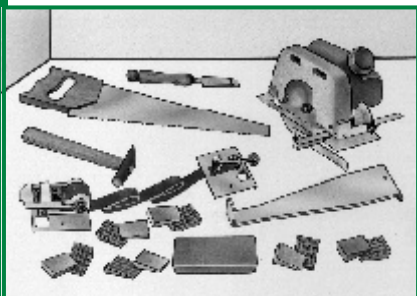


Amarração: Ao planejar o desenho para a instalação, a “amarração” (distância de uma régua a outra) deve ser de 40 cm. Esta amarração se aplica aos 3 sentidos de instalação.

- Após analisar o ambiente e com o Durafloor em mãos, não deixe as caixas abertas nem régua expostas em ambientes abertos ou próximas a janelas, para evitar umidade.
- Caso seja encontrado algum defeito no produto, o padrão não seja o escolhido, ou haja dúvida na instalação, entre em contato com os Postos Autorizados de Assistência Técnica da rede Durafloor, ou ligue para o SAC.



Ferramentas e Materiais



Agora que você está com todos os materiais e ferramentas à mão, já pode começar a instalação do Durafloor:

Ferramentas gerais

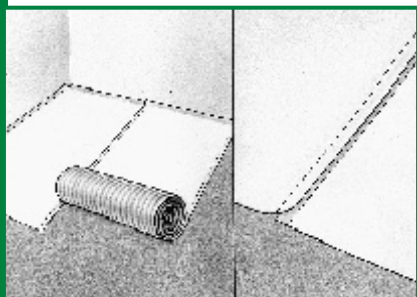
Serra tico-tico, serra circular, martelo, formão, serrote e chave de fenda.

Ferramentas Durafloor

Grampo de Tensão, Barra de Tração, Bloco de Impacto e Espaçadores.

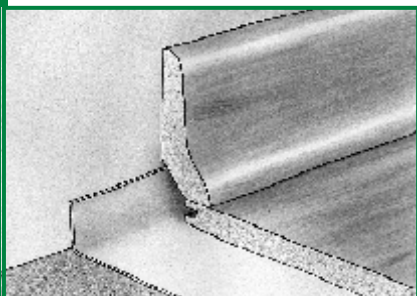
Atenção: Para que a garantia seja válida, use sempre Manta DurAero e Cola Durafloor.

A instalação



1. Manta

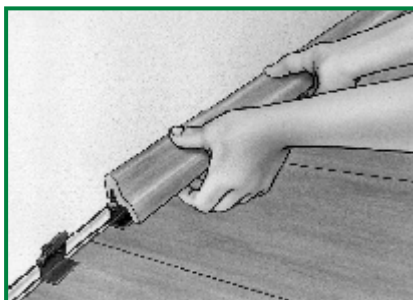
Em qualquer tipo de piso ou contrapiso a ser instalado, é preciso fazer a limpeza e, em seguida, colocar a Manta DurAero. A manta deve ser sobreposta pelas abas plásticas que devem ser coladas em toda a sua extensão por meio de seu adesivo.



2. Clipes para Rodapé Removível

Caso você for instalar o Rodapé Removível Durafloor, é preciso fazer os furos para os Clipes de Fixação antes de colocar o piso, pois o mandril da furadeira pode danificar o piso.

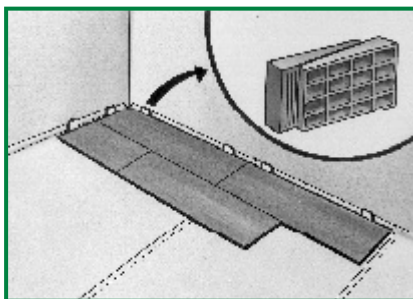
Para fazer a marcação dos furos, apoie os cliques sobre uma régua de piso para se obter a altura exata e faça as marcas a cada 40 cm. Recomenda-se também utilizar cliques junto às emendas dos rodapés, no canto dos cômodos e em pontos em que a parede estiver torta.



3. Espaçadores

Comece a aplicação do piso colocando 2 pares de Espaçadores Durafloor no sentido do comprimento da régua e 1 par na largura, entre a régua e a parede para dilatação. Coloque as primeiras régua com o encaixe fêmea virado para a parede, começando preferencialmente do lado esquerdo para o lado direito do cômodo.

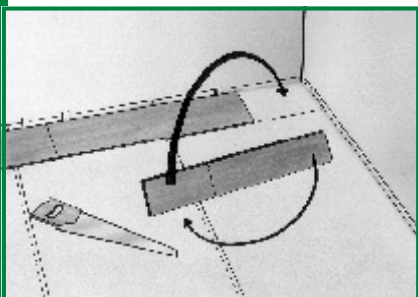
O espaçador deverá assegurar uma distância mínima de 15 mm entre parede e piso, assim como utilizá-lo para travar o piso até a cura da cola Durafloor.





4. Parede

Verifique se a parede é reta. Caso a parede onde for iniciada a instalação seja torta, desenhe o contorno dela na primeira fileira de régua. Em seguida, corte as régua na linha marcada.



5. Corte da última régua

Para cortar a última régua de cada fileira, você tem que girar a régua em 180°, com o lado decorativo para baixo, possibilitando a marcação do corte. Assim, a parte cortada ficará voltada para a parede.

É importante que você tenha o cuidado de cortar as régua com a face decorativa voltada para baixo, para evitar qualquer dano que possa ser causado pela lâmina da serra e a base da máquina.

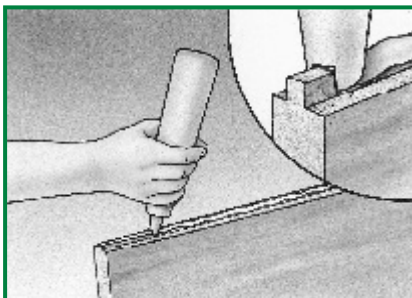
Se a última régua ficar com menos de 20 cm de comprimento, corte uma parte da primeira régua da fileira, pois o seu comprimento nunca deve ser menor que 20 cm.

Atenção: As 4 primeiras fileiras devem ser cortadas e encaixadas, mas não coladas, para a verificação do esquadro e alinhamento.

6. Colagem

Após verificar se os encaixes das quatro primeiras fileiras ficaram perfeitos, inicie a colagem das régua. Aplique a Cola Durafloor sempre no encaixe macho. A Cola deve envolver toda extensão do encaixe para evitar possíveis penetrações de umidade e facilitar o posicionamento das régua. Cole as régua uma a uma. É importante não deixar pontos sem cola.

Obs.: Recomenda-se deixar a cola migrar para a superfície do piso. Isso garante a selagem entre as régua e impede a passagem de umidade.

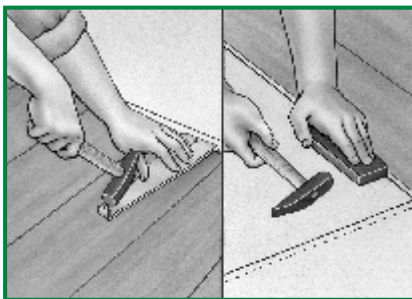


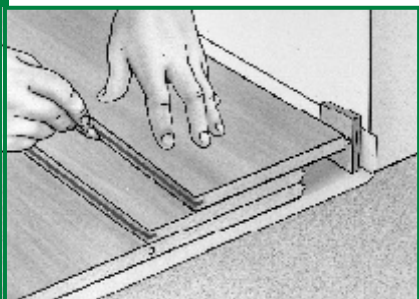
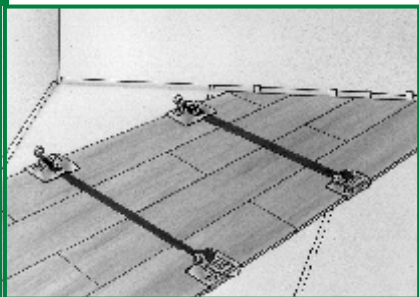
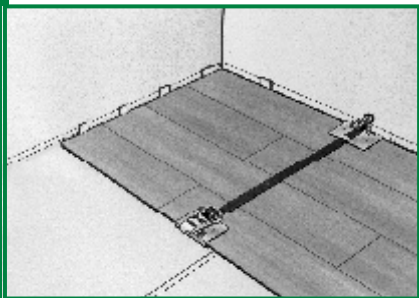
7. Barra de Tração e Bloco de Impacto

A Barra de Tração Durafloor deve ser utilizada sempre que a régua estiver próxima da parede: como o espaço é pequeno, a barra de tração possibilita a união das régua.

Na fileira em que você estiver fazendo a instalação, use o Bloco de Impacto Durafloor.

A Barra de Tração e o Bloco de Impacto devem ser utilizados para reduzir o espaço entre régua, de forma que não se note sua junção.





8. Grampo de Tensão

Agora que você já instalou as 4 primeiras fileiras, trave as régua com o Grampo de Tensão Duraflor por 20 minutos e, com um pano úmido e um pano seco, limpe o excesso de cola. Em seguida, solte os grampos e continue a instalação.

Para a instalação na diagonal, as 2 primeiras filas de régua não devem ser coladas depois do corte e ajuste. É preciso que você as retire, pois o espaço servirá de base para a fixação do Grampo de Tensão. Após colar as régua, use o grampo na instalação do piso.

Dica: Para que você consiga uma instalação perfeita, utilize os Grampos de Tensão Duraflor sempre que for interromper o serviço: eles ajudam a manter a pressão entre as régua e a perfeita união entre elas.

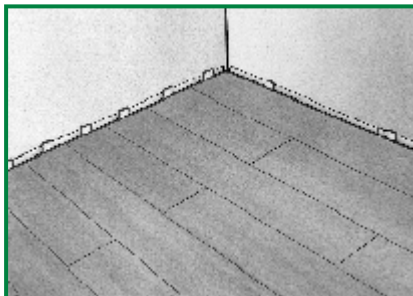
9. Corte da última fileira

Caso seja preciso cortar a última fileira de régua, coloque duas delas com o macho para a parede, uma em cima da penúltima régua e a outra posicionada junto à parede, lembrando-se do espaço de dilatação. Marque a régua inferior e depois corte.

10. Secagem

Para terminar a instalação, depois de colada a última régua, coloque os Grampos de Tensão Durafloor. Em seguida, coloque os espaçadores na última fileira e deixe secar por 12 horas.

Obs.: Deve-se usar selante de silicone nos acabamentos das régua junto às portas de passagem de áreas sujeitas a umidade, tais como banheiros, cozinhas, áreas de serviço, varandas etc.



Acabamento

1. Instalação dos rodapés (Fixo, Removível e Baguete)

Passadas as 12 horas da secagem, retire os espaçadores e fixe os rodapés.

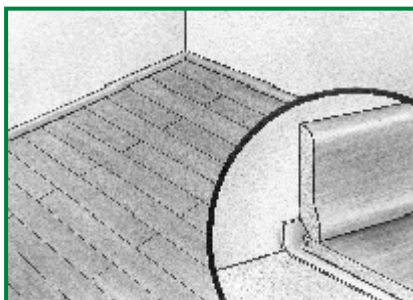
Rodapé Fixo ou Baguete:

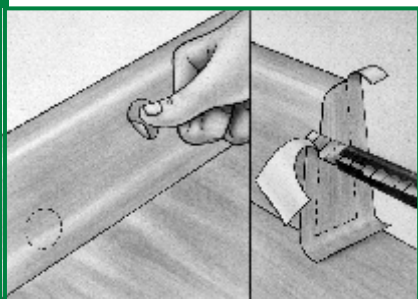
Pode ser parafusado com parafuso de cabeça chata e bucha nº 5 ou 6, pregado com prego de aço 10 mm x 10 mm sem cabeça, ou então colado.

Rodapé Removível:

É encaixado a um clipe plástico que deve ser fixado na parede com parafusos escariados de 3,2 x 25 mm e bucha nº 5.

Seu formato possibilita a passagem de fiação elétrica e cabos.

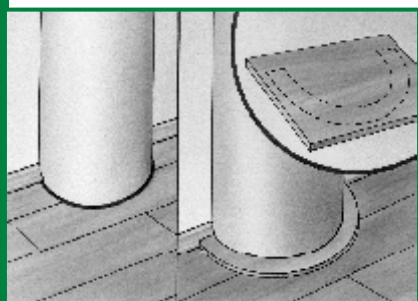




2. Etiqueta para acabamento

Para que o acabamento dos topos aparentes dos perfis fique perfeito, aplique a Etiqueta Auto-adesiva Durafloor e recorte com estilete, de modo que a etiqueta fique perfeitamente ajustada ao perfil.

Nos casos de parafusos aparentes nos rodapés, aplique a etiqueta auto-adesiva circular. A Etiqueta Auto-adesiva Durafloor está disponível juntamente com os perfis nos padrões Durafloor.



3. Acabamento em curva

Em superfícies curvas, como por exemplo pilares, o acabamento entre o piso e o pilar deve ser feito com um selante na cor do piso ou com uma chapa de madeira pré-cortada, acompanhando o desenho da superfície curva em questão, de modo que cubra o vão de dilatação.

Para que o selante tenha a cor do piso, existem 2 possibilidades:

- Se a área de piso for grande, use silicone misturado com massa F12.
- Se a área for pequena, use massa F12.



4. Corte do batente de madeira

Para que o piso tenha um perfeito acabamento junto aos batentes da porta e não atrapalhe na sua dilatação, é preciso cortar o batente. Siga os seguintes passos:

- Apoie uma régua do piso sobre a

manta ao lado do batente.

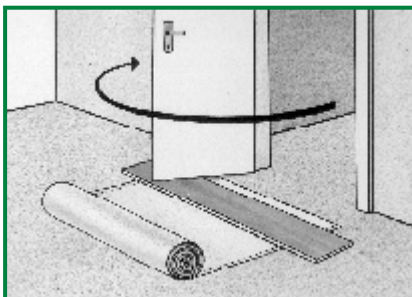
- Faça o corte do batente apoiando um serrote na régua até atingir a profundidade de 15 mm.
- Retire a régua e corte o batente rente ao contrapiso, na mesma profundidade.
- Retire o pedaço cortado utilizando um formão.

Atenção: O piso deve ser instalado de modo que não encoste no fundo do corte feito. O ideal é que permaneça uma dilatação de 10 mm.

Obs.: Quando for encontrado batente de ferro, o piso deverá ser cortado com um espaço para dilatação e preenchido com massa de acabamento ou silicone da cor do piso.

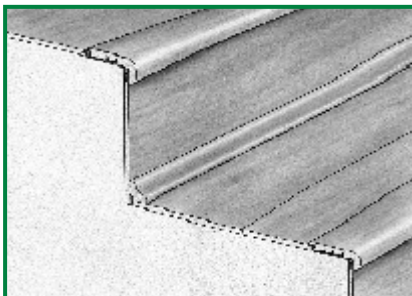
5. Corte da porta

Para fazer esse corte, é preciso somar a espessura do piso e da manta ou considerar a espessura da junta de dilatação ou redução. Recomenda-se fazer este corte com uma serra circular.



6. Escadas

Para a instalação em escadas de concreto ou revestidas de cerâmica, cole o Durafloor ao contrapiso, utilizando uma mistura de Cola Durafloor e pó de serra (pode ser do próprio corte do Durafloor), na proporção de 1 kg de cola para 200 g de pó (mistura que dará



maior consistência à cola).

Para a instalação em escadas de madeira, coloque o piso apenas com a Cola Durafloor. O Frontal de Escada Durafloor deve ser colocado após a instalação do Durafloor, podendo arrematar tanto degrau e espelho como apenas o degrau. O espelho deve ser cortado em uma altura que possa servir de apoio para o frontal de escada.

O Frontal de Escada é fixado por meio de um sistema de encaixe, ou seja, por uma canaleta metálica em formato de “U”, fixada ao contrapiso com parafusos escareados e buchas. Para arrematar a junção degrau/espelho e escada/parede, utilize a Baguete Durafloor.

Obs.: Nunca cole as régua ou perfis Durafloor com cola de contato.



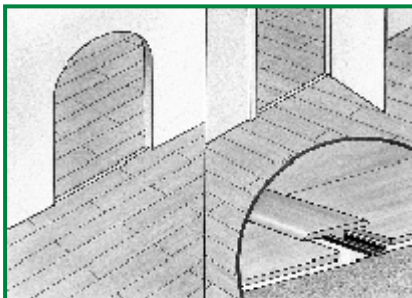
7. Junta de Dilatação

Se o local da instalação for mais largo ou mais extenso que 8 m, é preciso colocar a Junta de Dilatação Durafloor no sentido da largura, no centro do ambiente.

Sobre a Manta DurAero, fixe com parafuso escareado e bucha o encaixe metálico que acompanha a Junta de Dilatação Durafloor. Em seguida, encaixe a junta nessa base metálica.

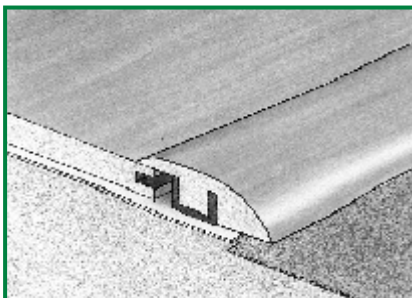
A Junta de Dilatação Durafloor só está disponível num modelo, que se adapta tanto ao Durafloor Home quanto ao Durafloor Pro e ao Durafloor Premium.

Atenção: Em toda passagem de ambiente e em vãos de portas têm que ser instalada a Junta de Dilatação Duraflor.



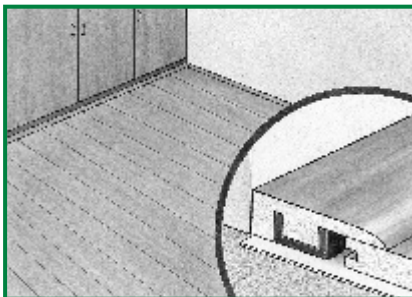
8. Junta de Redução

Para fazer passagens de nível entre o Duraflor e outros pisos de diferentes espessuras, utilize a Junta de Redução Duraflor.



9. Arremate

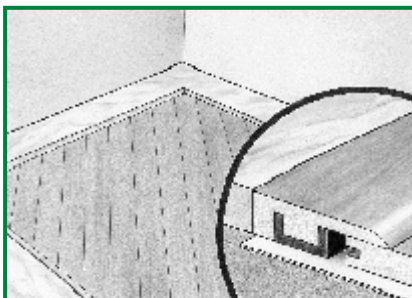
Em ambientes onde não possa ser utilizado ou não se queira utilizar rodapé, em soleiras e em tabeiras, utilizar o Arremate Duraflor.

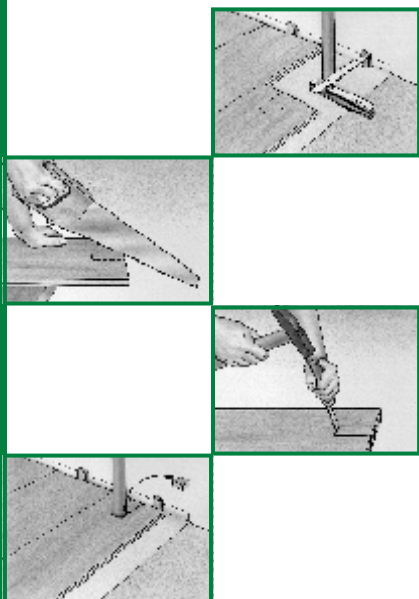


10. Orientação para tabeira

Se a moldura externa for cerâmica, pedra ou madeira, ela deve ter 3 mm a mais do que a altura do piso para ser utilizado o arremate ou a junta de redução.

Caso você não queira utilizar estes acessórios, consulte o SAC para receber a orientação correta.





11. Ajustes com formão e serrote

Caso exista algum tubo, barra ou qualquer tipo de elemento vertical em seu piso, será necessário fazer alguns ajustes. Assinale o local onde se encontra esse perfil metálico e meça desde o espaçador.

Faça os cortes necessários na régua do Durafloor. Para a retirada do pedaço cortado, utilize um formão.

Lembre-se de deixar no mínimo 10 mm ao redor do perfil metálico para a expansão do Durafloor já instalado. Para arremate desse corte, utilize selante à base de silicone.

Manutenção do Durafloor



1. Limpeza do Durafloor

Terminada a instalação, alguns resíduos de cola podem ter ficado sobre o piso. Para retirá-los, utilize um pano limpo e acetona. Esfregue o local com restos de cola. Para a limpeza diária utilize um pano limpo e seco e passe o Poliflor Pisos Laminados, produto especialmente desenvolvido para a limpeza do Durafloor.

Obs.: O ideal seria que, durante a instalação, o instalador fizesse a limpeza da cola na superfície do piso, não deixando exceder 30 minutos após a colagem do Durafloor.

2. Kit de Reparo

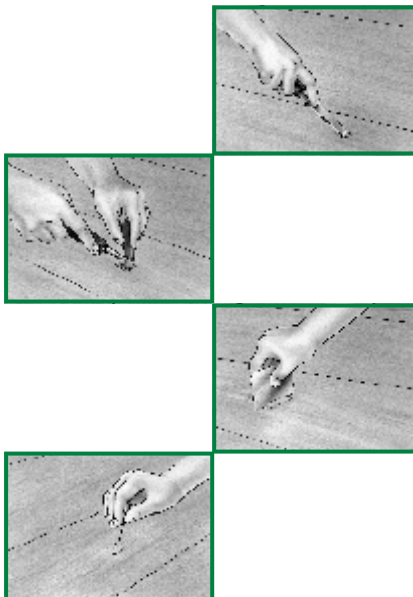
As régua já instaladas do Durafloor podem ser reparadas, caso haja algum dano na superfície do acabamento, desde que a área a ser reparada não seja maior que 0,5 cm x 0,5 cm (aprox. o tamanho de um feijão).

Utilizando um formão, faça um pequeno chanfro sobre a área a ser reparada, no sentido dos veios do Durafloor. Com o auxílio da Mini-solda a Gás Durafloor, derreta a cera e preencha o sulco formado pelo estrago, misturando 2 cores de cera para aproximá-la do padrão de seu Durafloor.

Usando uma espátula, regularize o reparo de modo que ele fique sem relevos ou depressões em relação à superfície do Durafloor.

Lixe com cuidado a superfície reparada com palha de aço e limpe com um pano levemente umedecido.

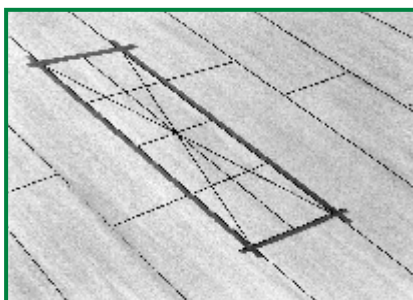
Para terminar, use a agulha texturizadora para desenhar no reparo uma textura de madeira parecida à do Durafloor.

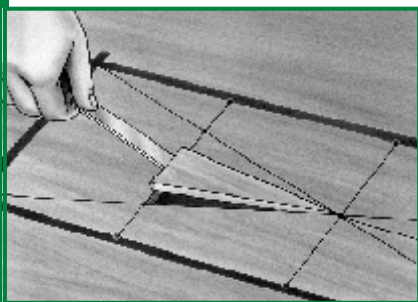


3. Troca de régua

Para trocar as régua, você deve seguir os procedimentos:

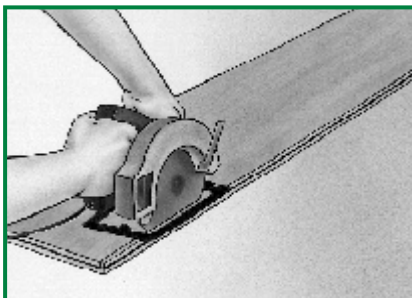
- Proteja as bordas que ficam em volta da régua a ser trocada com fita adesiva.
- Com lápis ou caneta, trace na régua a ser substituída uma reta no sentido longitudinal e 2 retas nas diagonais, formando um X.



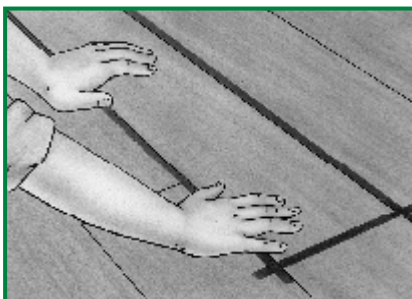


- Ainda com lápis ou caneta, trace 3 linhas, no sentido da largura da régua, dividindo-a em 4 partes iguais.
- Com a furadeira e broca para madeira, faça furos nas extremidades de cada linha, num total de 12 furos. Estes furos servirão como limite no momento do corte com a serra circular, para que as régua vizinhas não sejam danificadas. Cuidado para não danificar a manta.
- Com a serra circular, corte a régua nas linhas já marcadas. Regule a altura de corte da serra, para que a lâmina corte somente a régua e não atinja a manta nem o contrapiso.
- Com um formão e martelo, comece a retirar os pedaços do meio da régua e, em seguida, das pontas, até retirar totalmente os pedaços, inclusive dos encaixes, utilizando o bloco de impacto.

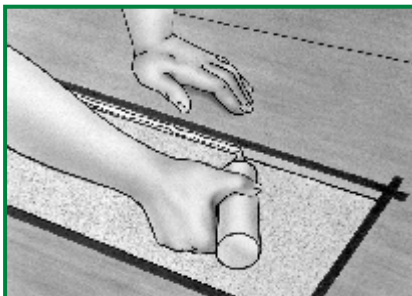
- Com a serra circular, corte a parte inferior da fêmea da régua a ser colocada no local da substituição.



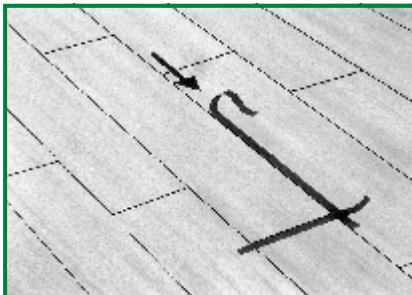
- Em seguida, coloque a nova régua no lugar. Se estiver muito difícil de fazer o encaixe, tire também o macho da régua.



- Após a limpeza das régulas, passe cola em todas as laterais da abertura para fixação da nova régua.



- Para terminar, aplique a cola em todos os lados da régua a ser instalada e encaixe-a, pressionando e limpando o excesso de cola. Retire as fitas adesivas e deixe-a secar por 12 horas.





Duratex TM